

DOSSIER de PRESSE

Le 29 septembre 2022

OCTOBRE ROSE MOIS DE SENSIBILISATION À LA PRÉVENTION ET AU DÉPISTAGE DES CANCERS FÉMININS

Toutes et tous mobilisés pour faire face
au cancer du sein et au cancer du col de l'utérus
partout en occitanie



Sommaire

L'essentiel	3
La parole à	4
Le dépistage du cancer du sein	7
1. Participation au dépistage du cancer du sein en Occitanie.....	7
2. Les femmes concernées par le dépistage organisé du cancer du sein	9
3. Le dépistage organisé du cancer du sein pas à pas	9
Le cancer du col de l'utérus, un cancer évitable	11
1. Participation au dépistage du cancer du col de l'utérus.....	11
2. Les femmes concernées par le dépistage organisé du cancer du col de l'utérus	13
3. Un dépistage élargi et une prise en charge à 100 % sans avance de frais	14
4. Le vaccin contre les HPV... pour les filles et les garçons	15
Les facteurs de risque évitables de cancers	17
Les actions de sensibilisation en Occitanie	18
1. Des actions de proximité toute l'année : l'appel à projets de l'Assurance Maladie	18
2. Inégalités sociales en santé, une action inédite d'accompagnement : au sein des quartiers, 100 % des femmes accompagnées.....	18
3. Journée dédiée à la santé de la femme	19
3. Le mammobile, dispositif itinérant de dépistage	19
4. Le défi connecté du CRCDC Occitanie	21
5. Les actions locales	21
À propos	22

Chaque année, octobre est traditionnellement un mois de sensibilisation au cancer du sein. C'est désormais l'occasion de parler plus largement des cancers féminins.

Les cancers féminins du sein et de l'utérus sont à la fois les plus fréquents et les plus mortels. Chaque année des milliers de femmes en sont victimes en France. La plupart de ces cancers féminins présentent pourtant un fort pourcentage de rémission lorsqu'ils font l'objet d'un traitement précoce. Le dépistage comme la prévention sont essentiels et complémentaires pour lutter contre la survenue de ces cancers. **Toutes les femmes sont invitées à prendre soin de leur santé en participant plus activement aux dépistages.**

- **Avec près de 59 000 nouveaux cas et 12 000 décès par an en France, le cancer du sein est le 1^{er} cancer chez la femme.** Sur 100 femmes de 50 ans, 3 développeront un cancer du sein dans les 10 ans. **Le dépistage du cancer du sein est un enjeu majeur de santé publique.** Car, détecté tôt, un cancer du sein se guérit dans plus de 90 % des cas !
- **Le cancer du col de l'utérus est le 12^{ème} cancer le plus fréquent chez la femme** en France, et est responsable de **1 000 décès par an**. Il pourrait être évité grâce à deux gestes de prévention complémentaires : la vaccination contre les HPV (jeunes filles et jeunes garçons) et le dépistage pour les femmes de 25 à 65 ans.
- **Les programmes nationaux de dépistage organisé des cancers** visent à réduire l'incidence et la mortalité par cancer, en facilitant le recours au dépistage et à réduire les inégalités d'accès aux soins. Un dispositif simple, de qualité et gratuit.
- **Le dépistage permet une détection précoce des cancers.** Dans ce cas, ils seront, en général, traités avec des thérapeutiques moins lourdes et moins agressives qui entraînent moins de séquelles et une meilleure qualité de vie.
- Tout au long de l'année, l'Assurance Maladie, l'ARS Occitanie et leurs partenaires mènent ensemble des actions pour permettre à toutes les femmes éligibles, et particulièrement celles éloignées du dispositif du dépistage organisé, de réaliser partout en Occitanie leur dépistage des cancers. La crise sanitaire a poussé à repenser les modes de contact, de sensibilisation du grand public.
- En 2021, **le taux de dépistage du cancer du sein en Occitanie est de 54,5 %** [sources : DCIR - données inter-régimes au 31/12/2021], soit 1,5 point en dessous de celui de la France entière.
- En 2021, **avec près de 58 % de la population éligible dépistée**, le taux de dépistage du cancer du col de l'utérus en Occitanie est supérieur de 6 points à la couverture nationale [source : DCIR - données inter-régimes au 31/12/2021]. Mais, nous sommes loin des 70 % préconisés par l'Union européenne.
- **En modifiant nos comportements quotidiens et nos habitudes de vie**, nous avons la capacité de **limiter les risques de développer un cancer**. Par exemple, en arrêtant de fumer, en buvant moins d'alcool, en mangeant équilibré, en bougeant plus...

[LA PAROLE À...

Nous sommes tous mobilisés pour faire vraiment de la prévention une priorité. Il nous reste en Occitanie, comme partout en France, beaucoup de chemin à parcourir pour parvenir à faire évoluer nos habitudes et réflexes de santé.

Pour la majorité des maladies chroniques, chacun sait que plus le diagnostic est précoce, plus il favorise un traitement efficace face à la maladie. Chacun doit aussi savoir qu'ici en Occitanie, on découvre près de 4 900 nouveaux cas de cancer du sein chaque année et plus de 1000 femmes en meurent chaque année. Ces indicateurs de santé sont graves et ils doivent d'autant plus nous interpeller toutes et tous quand moins d'une femme sur deux répond à l'invitation au dépistage organisé qu'elle reçoit à partir de 50 ans. Dans notre région, ce taux est même légèrement inférieur au résultat national : c'est dire à quel point nous devons collectivement nous remobiliser.

Notre prochain Projet régional de santé fixera d'ici 2028 un cap prioritaire en faveur de la prévention. L'ARS Occitanie s'y investit déjà aux côtés de tous les acteurs du dépistage et de la lutte contre le cancer dans la région. C'est au cœur de chacun de nos territoires, et au plus près de l'ensemble des femmes de notre région, que nous devons convaincre et concrétiser davantage cet engagement dans le dépistage des cancers féminins. L'appel est lancé à toutes les femmes d'Occitanie : Octobre rose leur rappelle à toutes à quel point elles sont invitées à de bons réflexes de prévention et de dépistage toute l'année, pour prendre soin de leur santé.

#TousMobilisés #LaSantéDuQuotidien

Didier Jaffre



**Directeur Général de
l'Agence Régionale de
Santé (ARS) Occitanie**



Philippe Trotabas



**Directeur de l'Assurance
Maladie de l'Hérault et
Directeur Coordonnateur
Régional de la gestion du
risque de l'Occitanie**

La prévention doit désormais occuper une place de premier plan dans les politiques de santé, mais aussi dans les actions de l'Assurance Maladie. Cela demande des financements mais aussi une adaptation des modalités d'action de l'ensemble des acteurs, l'Assurance Maladie au premier rang, pour faire progresser les dépistages organisés des cancers, mieux accompagner les populations et aller vers les assurés précaires qui ne recourent pas à la prévention.

Dans ce cadre, l'Assurance Maladie développe des actions territoriales de soutien à la participation aux dépistages organisés des cancers féminins avec les partenaires locaux (associations, collectivités territoriales,...), auprès des assurés pour les sensibiliser et les informer (mailing, articles dans les e-news, actions de proximité), accompagne les médecins dans les bonnes pratiques en matière de prévention et aide au renforcement et au développement de l'exercice coordonné pour l'ensemble professionnels de santé.

La sensibilisation au dépistage des cancers du sein, organisée durant ce mois d'octobre, s'inscrit dans cette dynamique.

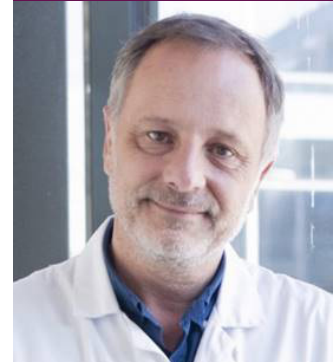
Pour lutter contre les inégalités sociales en santé, les caisses de l'Occitanie vont déployer plusieurs actions inédites visant à renforcer l'accompagnement des plus fragiles, notamment l'expérimentation dans 3 départements de la région de l'offre du Mammobile et un accompagnement personnalisé à la prise de rendez-vous pour le dépistage. Cette démarche « d'aller vers » s'est construite avec les acteurs de santé du territoire et notamment les communautés professionnelles de santé du territoire pour atteindre les personnes les plus éloignées du dispositif de dépistage organisé.

L'Oncopole est un acteur de référence en cancérologie, notamment dans les cancers du sein. À ce titre, il prend en charge plus de 2 800 femmes chaque année et contribue au développement de la médecine personnalisée. L'expertise de ses équipes est reconnue, comme l'atteste sa position dans le top 5 des meilleurs établissements français du Palmarès Le Point, un classement maintenu depuis 2017. Une excellence rendue possible par la collaboration des équipes ICR et du CHU de Toulouse.

Son équipe de sénologie, co-dirigée par les Pr Florence Dalenc, Charlotte Vaysse et le Dr Eva Jouve, participe à l'étude SAFIR-02 dont les travaux ont été tout récemment publiés dans la revue internationale de référence, Nature. Une activité de recherche qui intègre les apports de la science fondamentale afin de personnaliser plus encore les traitements.

Lutter contre le cancer, c'est lutter ensemble. D'abord avec toutes les équipes. L'Oncopole s'apprête à signer un partenariat avec le centre hospitalier d'Auch sur le parcours en sénologie. Et aussi avec les patientes. Nous lançons la saison 2 de la websérie « Le Chemin d'Emilie » après une première saison lors de la mise en place d'une consultation d'après-cancer pour les patientes de sénologie.

Pr Jean-Pierre Delord



**Directeur général de l'ICR
Administrateur de l'IUCT-
ONCOPOLE**



Dr Joseph Pujol



**Directeur Général du
Centre Régional de
Coordination des Dépistages
des Cancers d'Occitanie
(CRCDC-OC)**

L'accès aux soins de premier recours apparaît comme une pierre angulaire de notre système de santé en tenant compte de l'ensemble de la population sans aucune exclusive sociale, culturelle et ethnique.

En Occitanie, l'action du CRCDC porte des objectifs et des projets aptes à dynamiser, entre autres, les campagnes de dépistage de ces cancers auprès de nos concitoyennes.

En effet, la guérison de ces cancers est en relation directe avec leur détection précoce, pour de meilleures chances de survie avec un traitement plus respectueux.

La lutte contre les inégalités face au risque de cancer chez les femmes se doit d'être amplifiée, les actions organisées pour ce mois d'octobre en sont un rappel.

Comme chaque année, et ce malgré la situation sanitaire liée au Covid-19, la MSA apporte son soutien et s'investit dans les dépistages organisés des cancers.

Octobre rose est habituellement consacré au dépistage du cancer du sein.

Les 4 caisses de MSA d'Occitanie se mobilisent tout au long de l'année pour sensibiliser les hommes et les femmes à se faire dépister à travers de nombreuses initiatives locales et en s'associant aux acteurs territoriaux.

Il apparaît essentiel pour la MSA de s'associer à cette dynamique coordonnée pour la promotion des programmes des dépistages organisés que ce soit le cancer du sein mais aussi le cancer du col de l'utérus et le cancer colorectal.

Relayer l'information, favoriser les échanges sur le sujet sont des préconisations efficaces pour renforcer le taux de participation à la réalisation des tests de dépistage.

En parler, c'est mettre en place un climat favorable ; se dépister, c'est agir pour une meilleure prise en charge.

Eric Dalle



Directeur Général ARCMSA Occitanie

LE DÉPISTAGE DU CANCER DU SEIN

En France, le cancer du sein est le cancer le plus fréquent chez la femme. Il constitue la principale cause de mortalité par cancer chez les femmes.



59 000* nouveaux cas par an



Dans plus de **8 cas sur 10**, ce cancer touche des femmes âgées de 50 ans et plus



Le cancer du sein est le **1^{er} cancer** chez la femme et celui qui entraîne la plus grande mortalité



En France, **12 146*** décès chaque année [données 2018]

**Source santé publique France 2019 « estimations nationales de l'incidence et de la mortalité par cancer en France métropolitaine entre 1990 et 2018 ».*

Une détection précoce d'une lésion cancéreuse améliore le pronostic ; ainsi, cinq ans après le diagnostic, 99 femmes sur 100 sont toujours en vie lorsque le cancer du sein est diagnostiqué à un stade précoce ; elles ne sont malheureusement plus que 26 sur 100 lorsque le cancer est détecté à un stade avancé.

Depuis 2004, le programme national de dépistage organisé du cancer du sein a été mis en place, par les pouvoirs publics, sur l'ensemble du territoire français. Il concerne toutes les femmes asymptomatiques âgées de 50 à 74 ans. Réaliser une mammographie de dépistage est un moyen simple, de qualité et gratuit pour détecter un cancer du sein le plus tôt possible.

PARTICIPATION AU DÉPISTAGE DU CANCER DU SEIN EN OCCITANIE

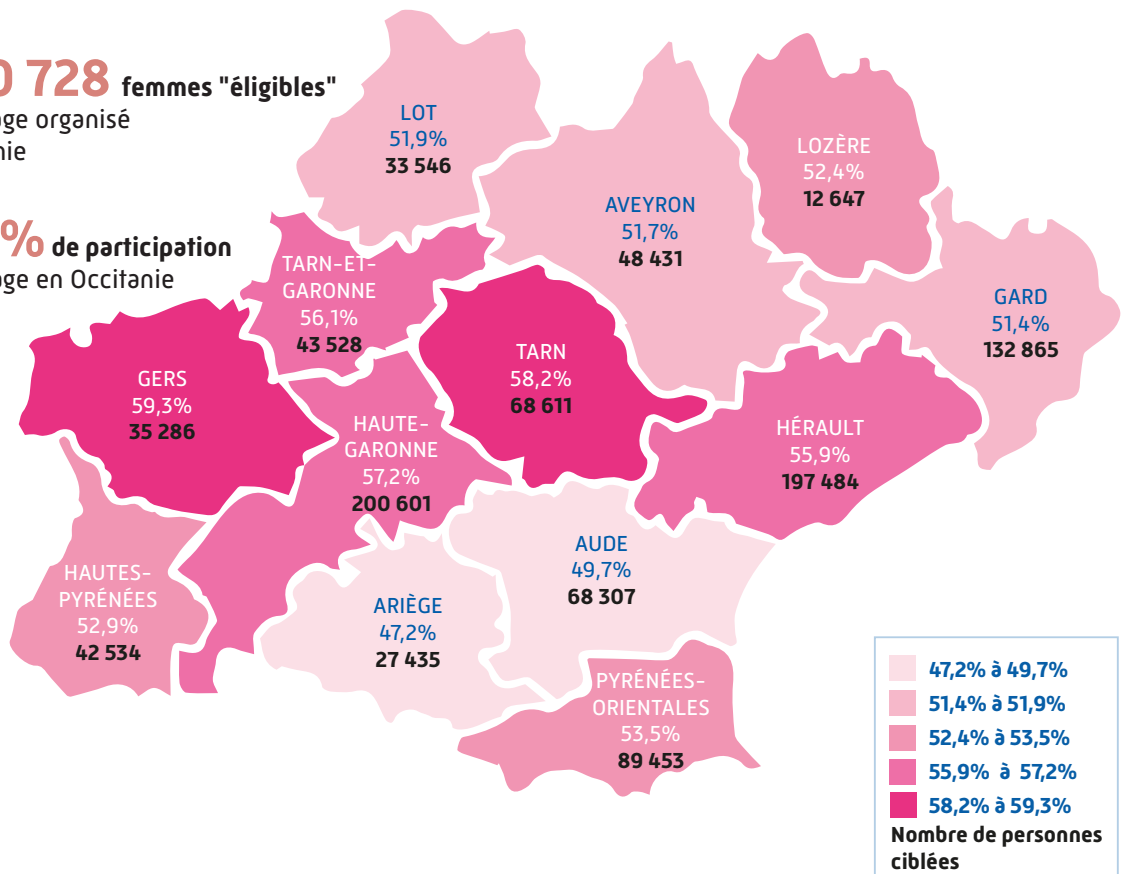
COUVERTURE DU DÉPISTAGE DU CANCER DU SEIN EN OCCITANIE CHEZ LES FEMMES ÂGÉES DE 50 À 74 ANS AU 31/12/2021 [source : DCIR - données inter-régimes]



1 000 728 femmes "éligibles" au dépistage organisé en Occitanie



54,5 % de participation au dépistage en Occitanie



PARTICIPATION AU DÉPISTAGE DU CANCER DU SEIN EN OCCITANIE DES FEMMES AYANT LA C2S

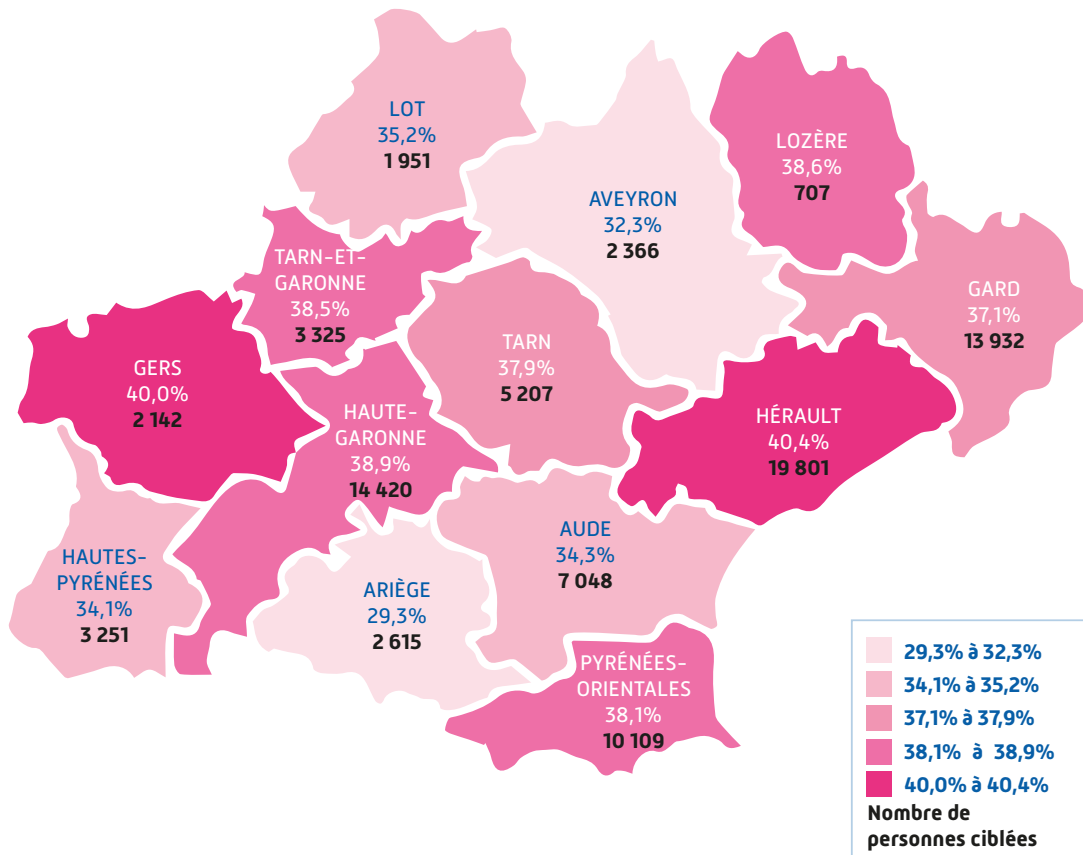
Source : Source : DCIR - données inter-régimes



86 874 femmes ayant la C2S "éligibles" au dépistage organisé en Occitanie



37,7 % de participation au dépistage en Occitanie



LES FEMMES CONCERNÉES PAR LE DÉPISTAGE ORGANISÉ DU CANCER DU SEIN

Avec l'âge, le risque de développer un cancer du sein augmente. C'est la raison pour laquelle, chaque femme, à partir de 50 ans et jusqu'à ses 74 ans révolus, reçoit une invitation du CRCDC-OC tous les deux ans pour réaliser une mammographie (radiologie des seins) dans le cadre du dépistage organisé.



Le centre régional de coordination des dépistages des cancers Occitanie (CRCDC-OC) a pour mission essentielle d'organiser le dépistage des cancers sur la région Occitanie.

En 2020 et 2021, sur la région Occitanie **1 001 907*** femmes sont concernées par le dépistage organisé du cancer du sein.

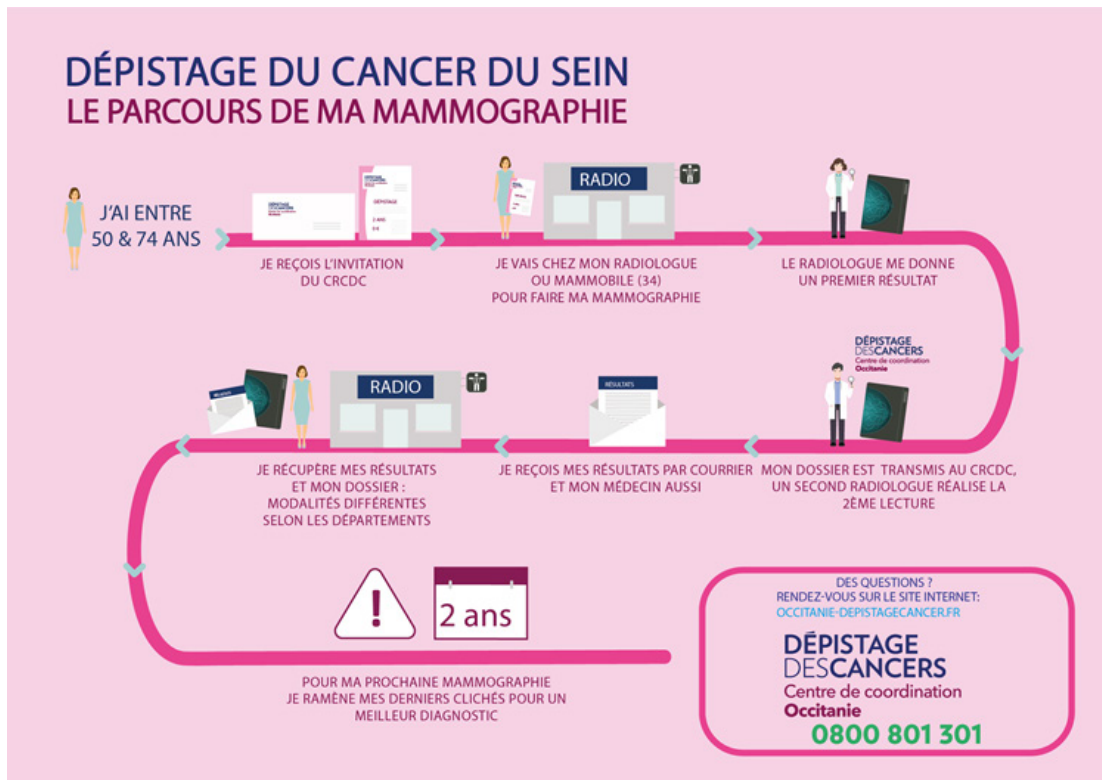
* Sources : Santé publique France - Données issues des CRCDC et ELP de l'Insee 2020/2021.

Les femmes, présentant des facteurs de risque liés à certains antécédents médicaux personnels ou familiaux, font l'objet d'un suivi spécifique, indépendant du programme national.

Les femmes présentant des symptômes (exemples : apparition d'une boule dans le sein, modification de la peau ou du mamelon...) doivent consulter leur médecin rapidement sans attendre le dépistage.

LE DÉPISTAGE ORGANISÉ DU CANCER DU SEIN PAS À PAS

Dans le cadre du dépistage organisé, un examen clinique des seins par un médecin et une mammographie de dépistage sont pris en charge à 100 % par les organismes d'Assurance Maladie sans avance de frais et permet de bénéficier de deux lectures lorsque la première interprétation est négative.



Pour toute question sur le dépistage, appelez le **0800 801 301** [appel gratuit].

LE CANCER DU COL DE L'UTÉRUS, UN CANCER ÉVITABLE

Le cancer du col de l'utérus est dû à une infection par un virus transmis par voie sexuelle, le papillomavirus humain (HPV) et en particulier les souches dites « à haut risque » (HPV-HR). Ce cancer peut être éradiqué grâce à deux interventions efficaces et complémentaires : la vaccination par le vaccin contre les HPV (prévention primaire) et le dépistage (prévention secondaire).



Le cancer du col de l'utérus est le **12^{ème}** cancer le plus fréquent chez la femme en France

Source : Santé Publique France



Le programme national de dépistage organisé du cancer du col de l'utérus, mis en place par les autorités de santé publique en 2018, a pour objectif d'augmenter la couverture du dépistage pour atteindre 80 %, de réduire les inégalités d'accès à ce dépistage et de diminuer de 30 % l'incidence et la mortalité par cancer du col de l'utérus à 10 ans.

La couverture est insuffisante à tous les âges et sur l'ensemble du territoire et loin des 70 % préconisés par l'Union européenne.

Associé à la vaccination contre le virus du papillome humain (HPV), le dépistage permet de lutter efficacement contre le cancer du col de l'utérus.

**UN DÉPISTAGE RÉGULIER, pour agir très tôt
avant que le cancer du col de l'utérus ne se développe.**

PARTICIPATION AU DÉPISTAGE DU CANCER DU COL DE L'UTÉRUS

COUVERTURE DU DÉPISTAGE DU CANCER DU COL DE L'UTÉRUS EN OCCITANIE CHEZ LES FEMMES ÂGÉES DE 25 À 65 ANS AU 31/12/2021

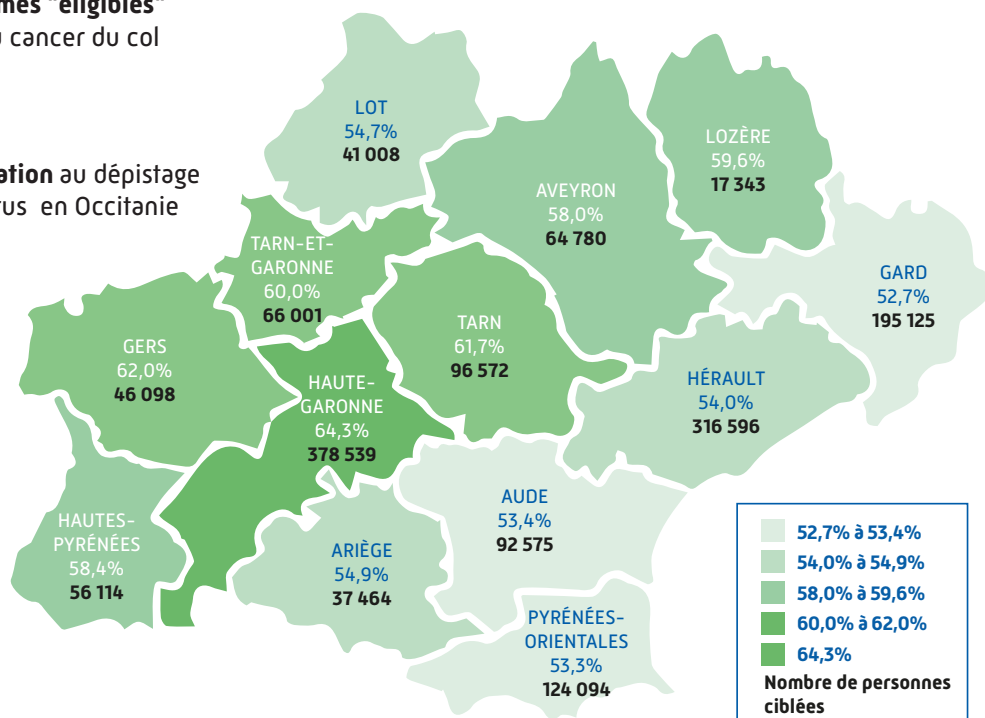
Source : Source : DCIR - données inter-régimes



1 532 309 femmes "éligibles" au dépistage organisé du cancer du col de l'utérus en Occitanie



57,7 % de participation au dépistage du cancer du col de l'utérus en Occitanie



PARTICIPATION AU DÉPISTAGE DU CANCER DU COL DE L'UTÉRUS EN OCCITANIE DES FEMMES AYANT LA C2S AU 31/12/2021

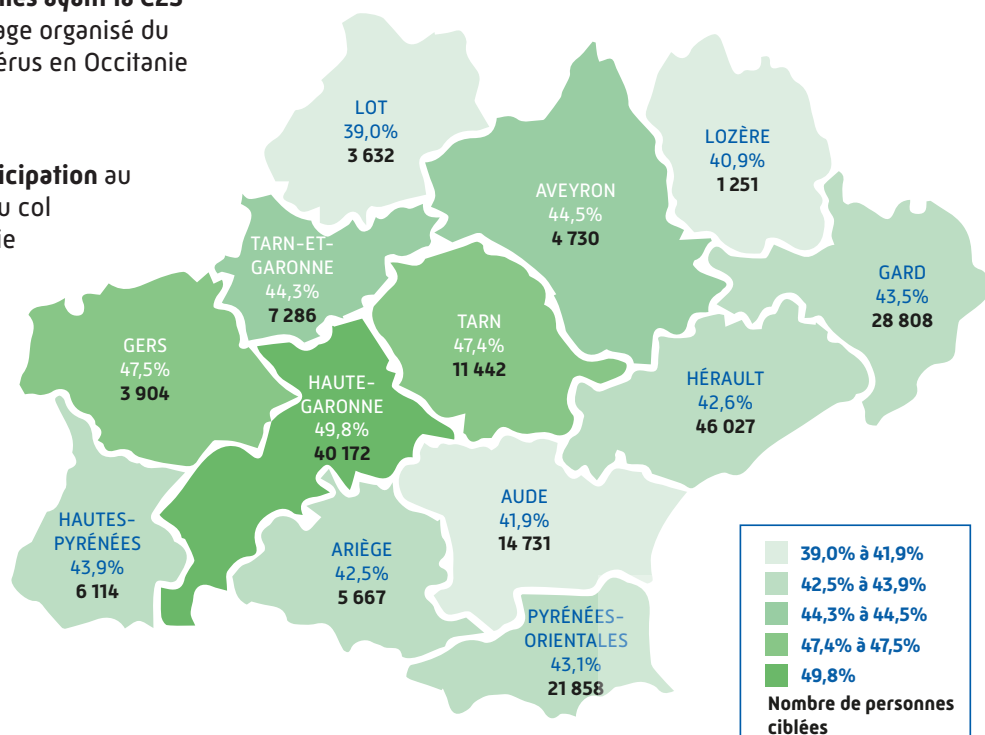
Source : Source : DCIR - données inter-régimes



195 622 femmes ayant la C2S "éligibles" au dépistage organisé du cancer du col de l'utérus en Occitanie



44,7 % de participation au dépistage du cancer du col de l'utérus en Occitanie



LES FEMMES CONCERNÉES PAR LE DÉPISTAGE ORGANISÉ DU CANCER DU COL DE L'UTÉRUS

Le dépistage organisé est proposé à toutes les femmes âgées de 25 à 65 ans, sauf indication contraire du médecin.

Le CRCDC adresse à toutes les femmes éligibles au dépistage un courrier les invitant à consulter leur médecin traitant, gynécologue ou sage-femme pour réaliser le dépistage du cancer du col de l'utérus (frottis).

DE 25 À 29 ANS : TEST DE DÉPISTAGE CYTOLOGIQUE

Le test de dépistage est réalisé par examen cytologique ou examen des cellules prélevées lors du frottis du col de l'utérus :

- les deux premiers tests sont à réaliser à 1 an d'intervalle,
- puis, si les résultats sont normaux, un frottis est à renouveler tous les 3 ans.

Cet examen consiste en une analyse morphologique des cellules du col de l'utérus pour détecter précocement la présence de cellules anormales et de cellules précancéreuses qui pourraient évoluer en lésions cancéreuses.

Entre chaque examen de dépistage, il est conseillé de consulter un médecin en cas d'apparition de symptôme sans attendre.

DE 30 À 65 ANS : TEST HPV-HR (PAPILLOMAVIRUS HUMAIN – À HAUT-RISQUE)

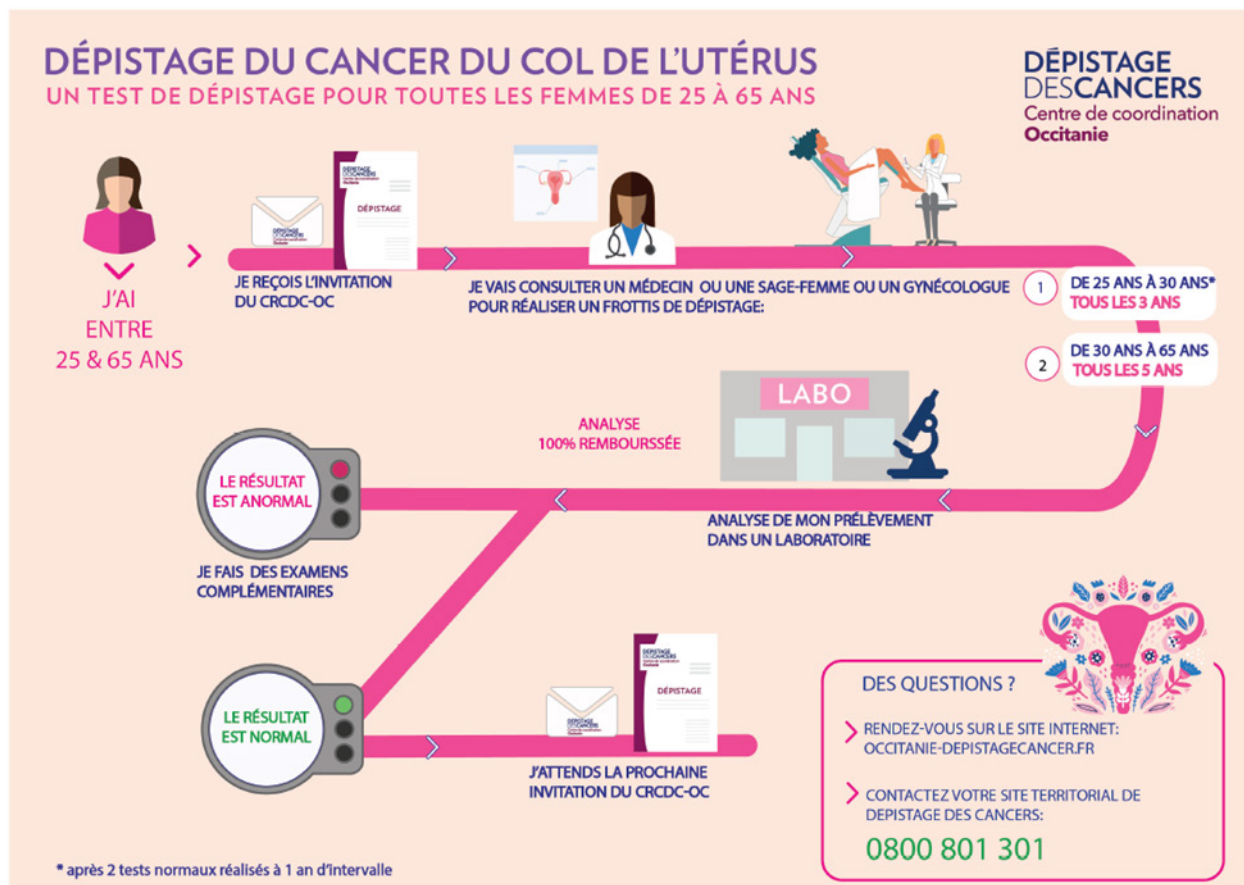
Le test HPV-HR (détection des virus HPV à haut risque), plus efficace pour ces femmes, remplace l'examen cytologique du frottis.

Le test HPV-HR est réalisé 3 ans après le dernier examen cytologique dont le résultat est normal. Un nouveau test est refait tous les 5 ans, jusqu'à l'âge de 65 ans, dès lors que le résultat du test est négatif.

Cet examen est une méthode de détection moléculaire qui permet la détection des virus HPV à haut risque. Sa réalisation n'a pas pour objectif d'identifier les infections à HPV en elles-mêmes mais celles associées au risque de développer une lésion cervicale précancéreuse ou cancéreuse.

UN DÉPISTAGE ÉLARGI ET UNE PRISE EN CHARGE À 100 % SANS AVANCE DE FRAIS

Dans le cadre du dépistage organisé, l'invitation doit être présentée par la patiente aux professionnels de santé en charge du suivi gynécologique des femmes (gynécologues, sages-femmes, médecins généralistes). Elle permet une prise en charge à 100 % de l'analyse du frottis, sans avance de frais. Ce dépistage repose sur la réalisation d'un prélèvement au niveau du col de l'utérus.



AFIN DE GARANTIR UNE FACILITÉ D'ACCÈS SUR L'ENSEMBLE DU TERRITOIRE, L'EXAMEN DE DÉPISTAGE PEUT ÊTRE RÉALISÉ :

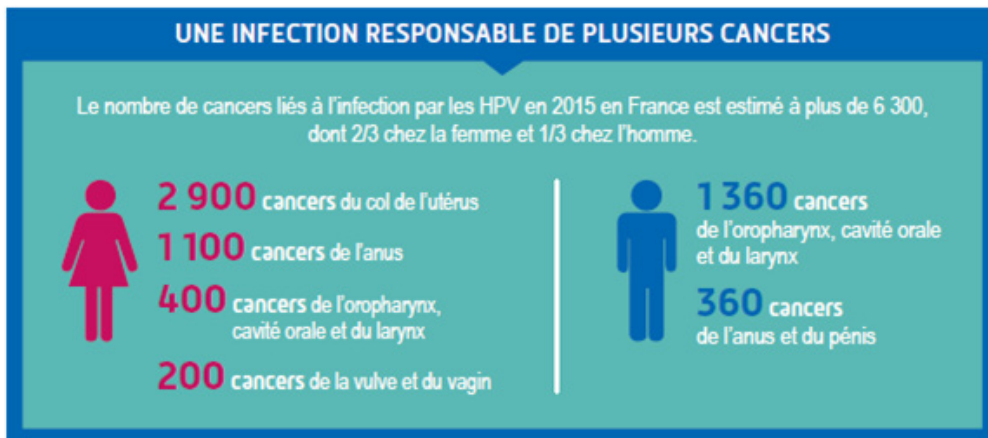
- par votre médecin (gynécologue ou généraliste) au cours d'une consultation ;
- par votre sage-femme, soit dans le suivi de grossesse, soit lors d'une consultation de contraception et de suivi gynécologique de prévention ;
- dans les centres d'exams de santé de l'Assurance Maladie ou dans les centres mutualistes (lors des bilans de santé) ;
- dans un laboratoire de biologie médicale, sur prescription médicale.

Les médecins et professionnels de santé assurant le suivi gynécologique de la femme (gynécologue, médecin généraliste, sage-femme) sont les interlocuteurs privilégiés des femmes et constituent le principal mode d'entrée dans le dépistage.

Toutes les femmes éligibles sont invitées par courrier à réaliser un dépistage et bénéficient d'une prise en charge à 100 % du test, sans avance de frais, par leur régime d'Assurance Maladie. Ces deux dispositions visent à rapprocher les femmes les plus vulnérables et celles les plus éloignées du système de santé de la prévention et du dépistage.

LE VACCIN CONTRE LES HPV... POUR LES FILLES ET LES GARÇONS

La vaccination contre les papillomavirus humains (HPV) permet de prévenir les infections génitales à HPV à l'origine de 90 % des cancers du col de l'utérus et à l'origine d'autres cancers (cancer ORL, cancer du pénis, cancer de l'anus...), et également de prévenir les condylomes (verrues génitales).



La vaccination renforce les mesures de prévention du cancer du col de l'utérus, mais ne se substitue pas au dépistage. En effet, la vaccination ne protège ni contre tous les cancers du col de l'utérus, ni contre toutes les lésions précancéreuses.

Le vaccin contre les infections à HPV est recommandé pour toutes les jeunes filles et également tous les garçons âgés de 11 à 14 ans révolus, avec un rattrapage possible jusqu'à 19 ans. Effectué avant le début de la vie sexuelle, son efficacité est proche de 100 % pour empêcher l'infection par les HPV inclus dans le vaccin.

La couverture vaccinale du vaccin contre les HPV chez les adolescentes est en progression depuis plusieurs années mais elle reste insuffisante. En 2021, elle était estimée à 45 % pour une dose à 15 ans (contre 40 % en 2020) et 37 % pour le schéma complet à 16 ans (contre 33 % en 2019). Au 31 décembre 2021, 6 % des garçons âgés de 15 ans avaient reçu une dose de vaccin HPV.



37 % pour le schéma complet à 16 ans en France

Source Santé Publique France France - SNDS en 2021

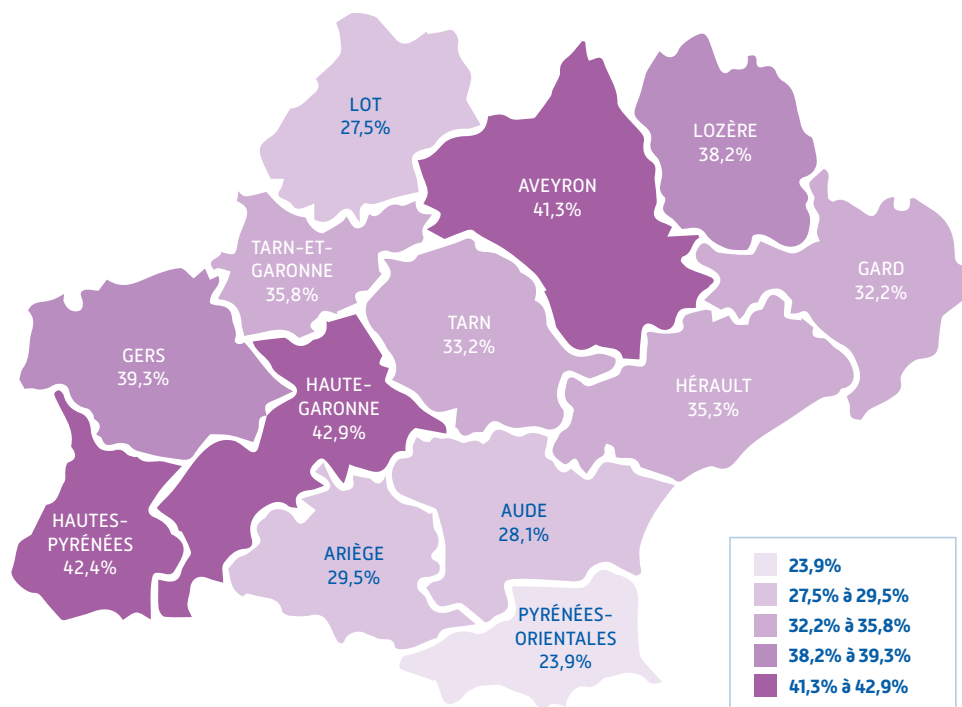


35,5 % pour le schéma complet à 16 ans en Occitanie

Source Santé publique France - SNDS - Couverture vaccinale pour papillomavirus (HPV) 2021 - schéma complet à 16 ans

COUVERTURE VACCINALE POUR PAPILOMAVIRUS (HPV) EN OCCITANIE EN 2021 - SCHÉMA COMPLET À 16 ANS

Santé publique France - SNDS



LA VACCINATION ANTI HPV EN PRATIQUE

Deux vaccins sont utilisables :

- un vaccin bivalent (qui protège contre les virus de types 16,18) : Cervarix® ;
- un vaccin nonavalent (qui protège en plus contre les virus de type 31, 33, 45, 52 et 58) : Gardasil 9®.

DÉROULEMENT DE LA VACCINATION HPV AVEC :

■ LE VACCIN NONAVALANT (GARDASIL 9)

- La vaccination se déroule en deux injections espacées de 6 à 13 mois pour les jeunes filles et garçons âgés de 11 à 14 ans révolus.
- Entre 15 à 19 ans révolus, 3 injections sont nécessaires selon le schéma suivant : la 2^{ème} injection a lieu 2 mois après la 1^{ère} et la 3^{ème} est faite 6 mois après la 1^{ère}.

■ LE VACCIN CERVARIX ®

Le vaccin bivalent Cervarix® est utilisé uniquement chez les filles, si le schéma vaccinal a été initié avec ce vaccin. Le schéma vaccinal pour le Cervarix® dépend de l'âge.

- Pour les jeunes filles âgées de 11 à 14 ans révolus : la vaccination se déroule en 2 injections espacées de 6 mois.
- Pour les jeunes filles âgées de 15 à 19 ans révolus, 3 doses sont administrées. La 2^{ème} dose a lieu 1 mois après la 1^{ère} et la 3^{ème} dose a lieu 6 mois après la 1^{ère}.

QUI VACCINE ?

La plupart du temps le vaccin est prescrit par le médecin traitant.

La vaccination peut être réalisée :

- par un médecin ou une sage-femme libérale,
- par une infirmière sur prescription d'un médecin ou d'une sage-femme,
- dans un centre gratuit d'information, de dépistage et de diagnostic (Cegidd), dans un centre de planification familiale ou au centre de vaccination public.

Pour les personnes de 16 ans et plus :

- Les pharmaciens peuvent administrer le vaccin Anti HPV sur présentation d'une ordonnance médicale.
- Les infirmiers peuvent, depuis le 24 avril 2022, administrer les vaccins contre les papillomavirus humains sans prescription médicale préalable.

QUELLE EST LA PRISE EN CHARGE POUR LE VACCIN CONTRE LES HPV ?

Le vaccin contre l'infection à papillomavirus humain (HPV) fait partie des vaccins pris en charge par l'Assurance Maladie. Il est, à ce titre, remboursé, sur prescription médicale, à 65 %. Les organismes complémentaires interviennent habituellement pour compléter le remboursement. La vaccination peut être gratuite dans certains centres de vaccination.

LES FACTEURS DE RISQUES ÉVITABLES DE CANCERS

S'il n'est pas possible d'agir directement sur les facteurs internes de risque de cancer (âge, prédisposition génétique, hérédité), on peut en revanche agir sur les principaux facteurs externes. Ainsi, près de la moitié des cancers pourraient être évités en changeant nos comportements et nos habitudes de vie.

Les 4 principaux facteurs qui augmentent le risque de développer la maladie :

LE TABAC

La survenue d'un cancer est multifactorielle, mais le tabac (tabagisme actif et passif) est de loin le principal facteur de risque évitable de cancers en France.

On estime à **2 600 cas de cancer du sein** attribuables au **tabagisme** chez les femmes de 30 ans et plus.

L'ALCOOL

Une consommation régulière augmente les risques de développer un cancer.

En 2018, **8 700 cancers du sein** sont attribuables à la **consommation d'alcool**.

Il est souhaitable de limiter sa consommation d'alcool (maximum 2 verres par jour et pas tous les jours).

UNE ALIMENTATION DÉSÉQUILBRÉE

Une faible consommation en fruits, légumes, fibres alimentaires et produits laitiers ainsi qu'une consommation élevée en viandes rouges et en viandes transformées augmentent le risque de cancer. Pour préserver notre organisme, il faut adopter une alimentation variée et équilibrée (consommer des aliments riches en fruits, légumes frais mais aussi secs et des céréales complètes). Une alimentation déséquilibrée peut aussi favoriser le surpoids, lui-même facteur de risque.

On estime à **2 500 cas de cancer du sein** en 2018 attribuables à une **alimentation déséquilibrée**.

LE MANQUE D'ACTIVITÉ PHYSIQUE

Le manque d'activité physique est également en cause. La pratique d'une activité physique régulière (30 minutes par jour) est essentielle pour la santé. Elle diminue le risque d'être en surpoids et de développer des maladies chroniques ainsi que des cancers.

2 500 nouveaux cas de cancer du sein dont 1 700 chez des **femmes ménopausées**.

En limitant l'exposition aux principaux facteurs de risques évitables de cancers, nous aidons notre organisme à lutter contre les processus de développement des cancers et nous nous donnons toutes les chances de conserver une bonne santé.



LES ACTIONS DE SENSIBILISATION EN OCCITANIE

Réduire les inégalités sociales et territoriales d'accès au dépistage des cancers est un défi de santé publique majeur. Les taux d'incidence ou les taux de mortalité de nombreux cancers varient en fonction de différences socio-économiques.

Tout au long de l'année, l'Assurance Maladie, l'ARS Occitanie et ses partenaires mènent ensemble des actions pour permettre à toutes les femmes éligibles, et particulièrement celles éloignées du dispositif du dépistage organisé, de réaliser partout en Occitanie leur dépistage du cancer du sein. La crise sanitaire a poussé à repenser les modes de contact, de sensibilisation du grand public.

DES ACTIONS DE PROXIMITÉ TOUTE L'ANNÉE : L'APPEL À PROJETS DE L'ASSURANCE MALADIE

En complément du dispositif de communication, l'Assurance Maladie soutient et finance, au travers d'appel à projets FNPEIS dépistages et cancers, les actions de proximité réalisées auprès des publics cibles pour les informer et les sensibiliser à l'importance du dépistage.

Chaque projet, multidimensionnel, comporte le déploiement d'actions diverses et complémentaires répondant aux objectifs suivants :

- augmenter les connaissances du public sur les facteurs de risques des cancers du sein, colorectal et du col de l'utérus ;
- permettre la compréhension des informations sur l'intérêt du dépistage de ces cancers ;
- aider à identifier les différents acteurs du dépistage organisé sur le territoire en informant notamment la population des professionnels de santé réalisant les actes de dépistage ;
- soutenir et accompagner le changement de comportement des populations éloignées des recommandations de dépistage de ces cancers, en incitant à la réflexion et la remise en question des idées reçues sur le cancer et le dépistage.

Les projets ciblent notamment les populations prioritaires (publics en situation de précarité sociale, personnes atteintes de pathologies chroniques) en proposant des opérations au cours du mois d'octobre mais également durant toute l'année.

23 actions financées pour un budget de 86 346€ pour les dépistages des cancers en 2022.

Des actions complémentaires sont menées auprès des professionnels de santé. Les délégués de l'Assurance Maladie rencontrent les médecins généralistes durant le mois d'octobre pour les sensibiliser sur le dépistage des cancer du sein, cancer du col de l'utérus et autres cancers. Plusieurs supports leur sont remis pour leur permettre d'informer leurs patients n'ayant pas réalisé leur dépistage.

INÉGALITÉS SOCIALES EN SANTÉ, UNE ACTION INÉDITE D'ACCOMPAGNEMENT : AU SEIN DES QUARTIERS, 100 % DES FEMMES ACCOMPAGNÉES

Suite au constat d'un plus faible taux de recours au dépistage organisé du cancer du sein en particulier dans les quartiers prioritaires de la ville de Montpellier, dans le cadre du futur contrat local de santé de la ville, l'Assurance Maladie de l'Hérault, en partenariat avec des associations et des professionnels de santé du territoire, a mis en place un accompagnement proactif innovant pour faciliter les démarches de prise de rendez-vous pour les femmes n'ayant pas effectué de mammographie depuis au moins 2 ans.

Ce dispositif a pour objectif d'« aller vers » les femmes concernées, afin de les sensibiliser à l'importance du dépistage et de les accompagner jusqu'à la réalisation de leur mammographie par la prise de rendez-vous dans un centre de radiologie proche de leur domicile (créneaux réservés par les centres à ces actions) ou auprès du Mammobile. Cette action est la première d'un programme pluriannuel de dépistage initié par la Caisse de l'Hérault en partenariat avec la ville de Montpellier. L'efficacité de cet accompagnement global s'appuie sur une coordination des actions de l'ensemble des acteurs du dépistage du cancer du sein.

JOURNÉE DÉDIÉE À LA SANTÉ DE LA FEMME

Suite au constat d'un plus faible taux de recours au dépistage organisé du cancer du sein dans les quartiers prioritaires, des caisses de l'Assurance Maladie de la région Occitanie et le CRCDC-OC, en partenariat avec des associations et des professionnels de santé du territoire, organisent des journées de prévention de proximité pour les femmes. Ce dispositif a pour objectif d'« aller vers » les femmes concernées, afin de les sensibiliser à l'importance du dépistage et de les accompagner jusqu'à la réalisation de leur test /dépistage.

Ces événements ont pour objectif d'informer, d'accompagner et de faciliter la réalisation des dépistages des femmes éligibles au dépistage organisé des cancers, en proposant sur place la possibilité de réaliser un frottis, une mammographie à 30 minutes d'intervalle, et de se procurer un kit de dépistage du cancer colorectal. Cette journée gratuite mobilise les professionnels de santé du dépistage des cancers de la femme et les partenaires.

Pour sensibiliser toutes les femmes, une invitation est envoyée par mail ou par sms à toutes les femmes éligibles sur le territoire ciblé. En complément, l'Assurance Maladie met en place un dispositif d'accompagnement personnalisé auprès des femmes non dépistées sur les 3 cancers. Les conseillers prévention contactent ces femmes par téléphone, en priorisant les bénéficiaires de la C2S et les assurées sans mutuelle, pour leur proposer de prendre rendez-vous, si elles souhaitent, pour réaliser leurs dépistages durant cette journée.

Le jour de la manifestation, pour celles qui sont venues sans rendez-vous, un stand est dédié à la prise de rendez-vous, pour effectuer ultérieurement une mammographie et/ou frottis auprès des professionnels de santé de leur choix.

L'efficacité de cet accompagnement global s'appuie sur une coordination des actions de l'ensemble des acteurs du dépistage.

LE MAMMOBILE, DISPOSITIF ITINÉRANT DE DÉPISTAGE

Le dispositif initié dans le département de l'Hérault, le Mammobile est un système médicalisé adapté au dépistage du cancer du sein, qui se déplace dans des zones ou des communes où la participation est insuffisante, et où il y a peu ou pas de cabinet de radiologie à proximité. Il permet de développer l'offre de soins du territoire et de faciliter l'accès au dépistage.



C'est une offre complémentaire. Le Mammobile permet d'atteindre une population autre que celle suivie dans les centres de radiologie. Le programme des déplacements du Mammobile est fait en tenant compte du taux de participation, de la distance à un cabinet de radiologie et est adapté à l'implantation géographique de ces cabinets (fermeture, regroupement,...).

Toutes les femmes entre 50 et 74 ans peuvent se rendre au Mammobile où elles veulent et quand elles le souhaitent, avec ou sans ordonnance, avec ou sans rendez-vous et avec ou sans invitation. Il faut que leur dernière mammographie date au minimum de 2 ans et qu'elles soient affiliées à une caisse d'Assurance Maladie française.

Dans le département de l'Hérault, l'activité du Mammobile représente 23 à 25 % des mammographies réalisées dans le cadre du programme de dépistage organisé du cancer du sein. En 2021, plus de 11 000 femmes ont pu bénéficier d'un dépistage du cancer du sein au Mammobile.

Ce camion itinérant, a déjà prouvé son efficacité dans le département de l'Hérault, et **va être expérimenté dans d'autres départements de la région.**

Début juillet 2022, le Mammobile a sillonné durant 3 jours la haute vallée de l'Aude. 223 femmes ont ainsi réalisé leur dépistage. Ce projet a été piloté par l'ARS et le CRCDC-OC en partenariat avec le Mammobile de l'Hérault, la caisse de l'Aude, la MSA et le CLS de la HVA.

D'ici la fin de l'année, le dispositif va être testé dans 3 départements (la Haute-Garonne, l'Ariège et l'Aude). À l'initiative de l'Assurance Maladie et en lien avec 3 CPTS.

12 814 € pris en charge par l'ARS et la prise en charge à 100% des actes de dépistages par l'Assurance Maladie

MAMMOBILE		MOIS D'OCTOBRE 2022		
Commune	Date	Emplacement	50-74 ans	
PIGNAN	L 03/10/22	Parc du château	9h-17h30	
MONTPELLIER - ALCO	Ma 04/10/22	Géant Casino- Avenue de Lodève	9h-17h30	
MONTPELLIER - CEVENNES	Me 05/10/22	Devant la Mosquée de l'Union - Avenue Louis Ravas	9h-17h30	
BEDARIEUX	J 06/10/22	Sica du Caroux - Intermarché - Route de St Pons	9h-17h30	
	V 07/10/22		9h-17h30	
BEZIERS - AUCHAN	Me 12/10/22	Parking Centre Commercial Auchan	9h-17h30	
MONTPELLIER - COMEDIE	L 17/10/22	En haut du Boulevard Victor Hugo - Prés du Théâtre	9h-17h30	
MARSILLARGUES	Ma 18/10/22	Boulevard Emile Zola	9h-17h30	
POUSSAN	Me 19/10/22	Place de la Mairie	9h-17h30	
ST DREZERY	V 21/10/22	Parking du Stade	9h-17h30	
MONTPELLIER - CELLENEUVE	L 24/10/22	Devant la CAF - Avenue de Lodève	9h-17h30	
LA GRANDE MOTTE	Ma 25/10/22	Place de l'Hôtel de Ville	9h-17h30	
	Me 26/10/22		9h-17h31	
PEZENAS	J 27/10/22	Entrée Parking du Pré St Jean - Avenue Maréchal Leclerc	9h-17h30	
CLERMONT L'HERAULT	V 28/10/22	Allée Salengro	9h-17h30	

Accédez [ICI](#) au calendrier de passage du Mammobile



L'Assurance Maladie réalise une campagne de promotion auprès de toutes les femmes éligibles au dépistage organisé du cancer du sein vivant dans les territoires visités par le Mammobile.

En effet, une invitation personnalisée leur est envoyée pour les inciter à faire leur mammographie à l'occasion du passage.

LE « DÉFI CONNECTÉ » DU CRCDC OCCITANIE

Cette année, le CRCDC-OC (centre régional de coordination des dépistages des cancers en Occitanie) lance un grand défi connecté dans la région Occitanie en octobre.

C'est un défi gratuit et ouvert à tous, pour promouvoir la pratique régulière d'une activité physique, de façon ludique et conviviale. Une activité physique suffisante et régulière (30 minutes d'activité physique dynamique par jour) contribue ainsi à réduire le risque de développer des cancers.

Il s'agit d'un challenge connecté par équipe de 5 personnes maximum (création d'une équipe ou insertion dans une équipe déjà existante). Ce challenge se déroulera via une application smartphone Kiplin (spécialisée dans ce domaine) qui va comptabiliser le nombre de pas quotidiens des participants et leur permettra de voir en temps réel leur évolution dans le classement régional grâce aux points gagnés. Les plus motivés pourront relever les défis supplémentaires proposés tout au long du challenge et gagner des points bonus.

Le défi a lieu du 3 au 23 octobre 2022. Les inscriptions seront ouvertes début septembre.

AVEC LE CRCDC -OC, DÉFIONS LES CANCERS !

Du 3 au 23 octobre

Un challenge en équipes où votre activité physique vous fait gagner des points !

Téléchargez l'application **Kiplin**

Créez votre compte avec le code : **CRCDC22OCC**

Dans l'onglet **Jeux** mettez-vous en équipe de 5

Vous avez déjà un compte Kiplin ?
Reconnectez-vous et ajoutez le code dans l'onglet Jeux

PLUS D'EXCUSES !

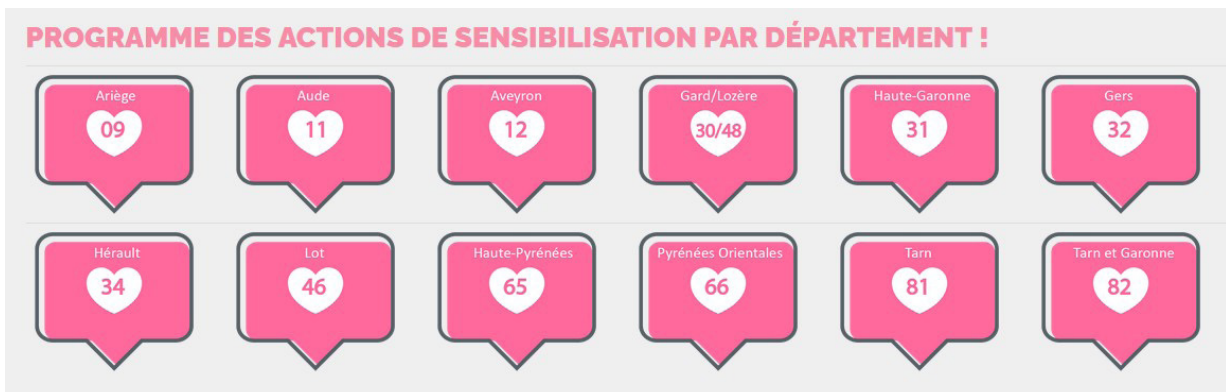
kiplin DÉPISTAGE DES CANCERS
Centre de coordination Occitanie

LES ACTIONS LOCALES

Le CRCDC-OC organise tout au long du mois d'octobre des actions de sensibilisation dans chaque département de l'Occitanie.

Retrouvez le calendrier des actions **ICI**

<https://occitanie-depistagecancer.fr/actions-de-sensibilisation/>



[À PROPOS



Accompagner chacun dans la préservation de sa santé : une mission fondamentale de l'Assurance Maladie

Parce que prévenir vaut mieux que guérir, l'Assurance Maladie intervient en amont de la maladie et de ses complications et veille à accompagner les assurés qui à certains moments de la vie sont plus vulnérables.

Pour ce faire, elle agit à trois niveaux.

- 1 Tout d'abord, qu'il s'agisse de tabagisme, de surpoids, de diabète, de maladies cardiovasculaires ou de santé au travail, elle encourage les comportements favorables à la santé avant même que les pathologies n'apparaissent. Sa branche « risques professionnels » accorde ainsi des aides financières aux entreprises qui investissent pour renforcer la prévention (plus de 50 millions d'euros par an).
- 2 Ensuite, elle soutient le dépistage et la vaccination à travers des offres spécifiques et la conduite de campagnes nationales de sensibilisation. Bien connu, le bilan bucco-dentaire gratuit (M'T dents), qu'elle propose chaque année à plus de six millions de personnes, est emblématique de son action ; on sait moins qu'elle crée aussi les conditions financières (rémunération sur objectifs de santé publique) pour encourager les professionnels de santé à développer différents actes de prévention.
- 3 Enfin, parce qu'il y a des moments dans la vie où une prise en charge standard ne suffit pas – grossesse, hospitalisation, maladie chronique, handicap... – l'Assurance Maladie prend soin des personnes concernées à travers un suivi personnalisé et attentionné. Elle accompagne aujourd'hui plus de 700 000 personnes diabétiques pour les aider à mieux vivre avec leur maladie.



Site Internet : www.ameli.fr

AGENCE RÉGIONALE DE SANTÉ (ARS) OCCITANIE

Dans le cadre des orientations du Projet régional de santé 2018- 2022, l'ARS Occitanie affiche un engagement fort pour agir d'abord par la prévention, en développant notamment le repérage, le dépistage et la prise en charge précoces des maladies chroniques.

Pour la majorité des maladies chroniques, un diagnostic plus précoce permet un traitement plus efficace, avec un impact positif avéré sur le pronostic de la maladie. Pour certains cancers, un dépistage avant l'apparition des symptômes permet de détecter et traiter les lésions précancéreuses.

En Occitanie, près de 4 900 nouveaux cas de cancer du sein sont estimés chaque année et plus de 1000 femmes meurent chaque année d'un cancer du sein. Dans la région, 920 000 femmes sont concernées et 47,8 % d'entre-elles ont participé au dépistage organisé du cancer du sein en 2016 et 2017. Le taux régional est légèrement en deçà du taux national (50,3 %).

En Occitanie, la mise en œuvre du dépistage organisé du cancer du sein est assurée dans chaque département, depuis le 1er janvier 2019, par le Centre de Coordination de Dépistage des Cancers en Occitanie (CRC-DC-OC). L'Agence Régionale de Santé et l'Assurance Maladie définissent la stratégie régionale, et veillent au respect du cahier des charges du dispositif et co-financent le dispositif.

L'ARS Occitanie est mobilisé avec tous les acteurs du dépistage et de la lutte contre le cancer dans la région, et notamment en lien avec les médecins traitants, pour convaincre davantage de femmes à participer dès 50 ans au dépistage organisé du cancer du sein.



@ARS_OC



Site Internet : www.occitanie.ars.sante.fr

CENTRE RÉGIONAL DE COORDINATION DES DÉPISTAGES DES CANCERS EN OCCITANIE (CRCDC-OC)

Accompagner chacun dans la préservation de sa santé :
une mission fondamentale de l'Assurance Maladie

LE RÔLE DU CENTRE DE COORDINATION DES DÉPISTAGES DES CANCERS

Aujourd'hui, en Occitanie, il existe 3 programmes de dépistage organisés des cancers :



CANCER DU SEIN

Pour les femmes
De 50 à 74 ans
Tous les 2 ans



CANCER COLORECTAL

Pour les femmes et les hommes
De 50 à 74 ans
Tous les 2 ans



CANCER DU COL DE L'UTÉRUS

Pour les femmes
De 25 à 65 ans
Tous les 3 ou 5 ans

Votre CRCDC-OC est chargé de l'organisation de ces programmes et de leur harmonisation.

En appui de l'Agence Régionale de Santé (ARS) et des instances nationales dont le Ministère des solidarités et de la santé, l'Institut national du cancer et les régimes d'assurance maladie.

À titre d'exemples, votre CRCDC-OC :

- gère les invitations et les relances des personnes concernées par les dépistages sur la base des données transmises par les régimes d'assurance maladie ;
- s'assure du suivi de chaque personne invitée en lien avec son médecin ;
- facilite le travail d'information et de mobilisation des acteurs du dépistage sur le terrain.



@crcdcOC



@CRCDCoccitanie



@depistage_cancers_occitanie



<https://www.linkedin.com/company/crcdcoc/>



<http://occitanie-depistagecancer.fr>

La Mutualité Sociale Agricole, régime de protection sociale agricole est fortement impliquée dans les actions de prévention et d'accompagnement à la population.

Elle veille à sa présence sur les territoires en proposant un guichet unique permettant l'accès facilité aux différentes branches de la Sécurité Sociale dont l'assurance maladie, la famille et le risque professionnel qui sont des piliers pour le déploiement des actions de prévention et d'accès aux droits.

Quelques actions phares de la MSA qui accompagnent la prévention et le dépistage :

- 1 Concernant les actions pilotées par l'État, et en parallèle de la prise en charge sur le risque maladie d'actes de dépistage des cancers ou de vaccinations, la MSA finance :
 - des bilans bucco-dentaires pour des tranches d'âges ou des populations ciblées,
 - des actions contre les addictions liées aux substances psychoactives,
 - des rendez-vous jeunes retraités.
- 2 L'institution accompagne la politique de santé publique en proposant des ateliers santé (nutrition, vitalité, bien-être) à destination des seniors et des bilans de santé.
- 3 Des structures d'exercice coordonné reçoivent un financement pour permettre un accès aux consultations de psychologues ou de diététiciens ou pour réaliser des ateliers d'éducation thérapeutique du patient polyopathologique.
- 4 La santé sécurité au travail, avec une équipe de conseillers en prévention, de médecins et infirmiers du travail, propose et finance des actions de prévention du risque professionnel auprès de salariés, d'employeurs ou d'exploitants agricoles.
- 5 Le service social de la MSA contribue à des actions d'accompagnement à destination :
 - des personnes en situation de précarité,
 - ou des aidants.
- 6 Enfin, la MSA a développé des services en ligne pour la prévention santé comme le mémo santé enfant à l'attention des parents de nourrissons.



[@MsaGrandSud](#), [@msa_languedoc](#), [@MpnMsa](#), [@MSA_MPS](#)



[MSA Grand Sud](#), [MSA Midi-Pyrénées Nord](#)

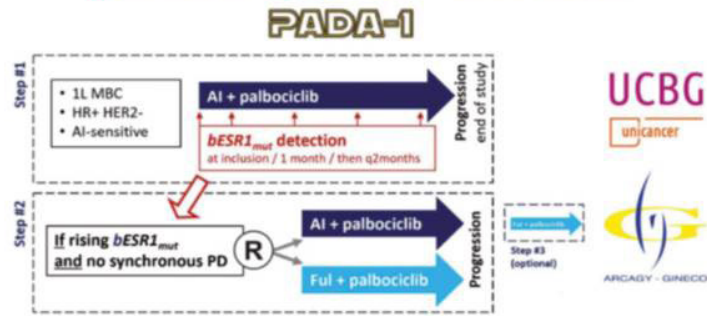


[grandsud.msa.fr](#), [languedoc.msa.fr](#), [mpn.msa.fr](#) et [mps.msa.fr](#)



Il devient indispensable d'étudier les interactions entre les cellules cancéreuses, le traitement et le microenvironnement pour améliorer la prise en charge des patients. À cet effet, les départements d'anatomopathologie, d'oncologie médicale et de biostatistique ont étudié l'impact de la chimiothérapie néoadjuvante sur le microenvironnement immunitaire et ont mis en évidence des changements dans l'expression de protéines des points de contrôle immunitaire associées à différents pronostics. La réalisation de cette recherche intégrée rend compte de la complexité des systèmes étudiés.

Palbociclib and ctDNA for ESR1 mutation detection



Le Dr Anne Pradines de l'équipe du CRCT SIGNATHER et le Pr Florence Dalenc co-responsable du comité de sénologie, ont collaboré à l'étude PADA-1 promue par Unicancer qui montre pour la première fois, l'efficacité du changement d'hormonothérapie après détection de l'apparition d'une mutation du gène ESR1 sur ADN tumoral circulant, donc par biopsie liquide.

trogènes) peuvent expliquer une résistance acquise des cellules cancéreuses aux inhibiteurs de l'aromatase. Un changement précoce de l'hormonothérapie, en faveur du fulvestrant, en situation de maladie non progressive, dès la détection d'une mutation ESR1 sur ADN tumoral circulant, permet de contrôler la maladie deux fois plus longtemps. L'étude PADA-1 a été présentée au San Antonio Breast Cancer Symposium (SABCS) 2021.

Chez les patientes atteintes de cancer du sein, des mutations du gène ESR1 (codant pour le récepteur aux œs-

Etude PADA-1 (UNICANCER) GS3-05. Fulvestrant-palbociclib vs continuing aromatase inhibitor-palbociclib-upondetection of circulating ESR1 mutation in HR+ HER2- metastatic breast cancer patients: Results of PADA-1, a UCBG-GINECO randomized phase 3 trial

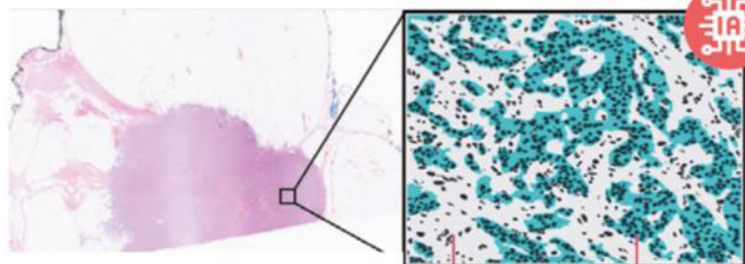
Sarradin et al. Breast Cancer Res, 2021

L'un des enjeux de la recherche contre les cancers du sein est notre capacité à analyser un grand nombre de paramètres provenant à la fois des cellules tumorales mais également du microenvironnement. Nous y répondons en développant des solutions basées sur les technologies émergentes comme l'intelligence artificielle.



L'objectif est d'utiliser l'intelligence artificielle pour mieux appréhender la complexité morphologique des tumeurs tout en développant un langage commun entre les pathologistes et les algorithmes. C'est à ce prix que nous pourrions progresser dans notre compréhension des interactions cellulaires et de leur impact en termes de pronostic et de réponse au traitement

Dr Camille Franchet,
pathologiste du comité de sénologie



L'IA DANS LA LUTTE CONTRE LE CANCER DU SEIN

Dans le cadre du projet APRIORICS soutenu par le Health Data Hub et Bpifrance, le département d'anatomie pathologique construit une grande collection d'images microscopiques de cancers du sein, richement annotée grâce à la mise au point d'une technique d'annotation automatique des images marquées par immunohistochimie. En entraînant des algorithmes grâce à cette importante quantité d'images couplée aux nombreux marquages réalisés,



ces outils vont permettre d'accroître la capacité du pathologiste à analyser les tumeurs et lui feront gagner du temps et de la précision au quotidien.

Contacts presse :

ARS Occitanie

Sébastien Pageau

sebastien.pageau@ars.sante.fr

Tél. : 04 67 07 20 14

Tél. : 06 82 80 79 65

Assurance Maladie

David Lopez

david.lopez@assurance-maladie.fr

Tél. : 07 78 84 47 05

CRCDC Occitanie

Dr Canonge

m.canonge@depistage-occitanie.fr

Tél. : 04 66 27 96 14

communication@depistage-occitanie.fr

Tél. : 05 34 41 91 34

ARCMSA Occitanie

Contact MSA Grand Sud : Nathalie GUERIN

guer.nathalie@grandsud.msa.fr

Tél. : 06.80.11.54.70

Contact MSA Languedoc : Sylvie PARENTI

parenti.sylvie@languedoc.msa.fr

Tél. : 06.86.05.46.23

Contact MSA MPN : Clotilde PERNIN

pernin.clotilde@mpn.msa.fr

Tél. : 06.45.51.12.76

Contact MSA MPS : Christian DAVENNE

davenne.christian@mps.msa.fr

Tél. : 06.47.09.22.95